

สถาบันเศรษฐกิจพอเพียง  
มหาวิทยาลัยราชภัฏราชบุรี

รายงานการประเมินตนเอง (Self-Assessment Report: SAR)  
สถาบันเศรษฐกิจพอเพียง

มหาวิทยาลัยราชภัฏราชบุรี

ประจำปีการศึกษา 2562

(1 กรกฎาคม 2562 – 31 พฤษภาคม 2563)

## คำนำ

รายงานผลการประเมินตนเอง (SAR) สถาบันเศรษฐกิจพอเพียง จัดทำขึ้นโดยมีวัตถุประสงค์เพื่อรายงานและวิเคราะห์ผลการดำเนินงานของสถาบันเศรษฐกิจพอเพียง ในรอบปีการศึกษา 2562 (1 กรกฎาคม 2562 - 31 พฤษภาคม 2563 ) ตามตัวบ่งชี้ของมหาวิทยาลัยราชภัฏราชนครินทร์ (จำนวน 3 องค์ประกอบ 10 ตัวบ่งชี้) ที่พัฒนาขึ้นสำหรับใช้เป็นเครื่องมือพัฒนากลไกการประกันคุณภาพของสถาบันและมหาวิทยาลัย เพื่อนำเสนอต่อคณะกรรมการการประกันคุณภาพการศึกษา และให้บุคลากรของมหาวิทยาลัยและผู้ที่เกี่ยวข้องได้รับทราบผลการประกันคุณภาพการศึกษาของสถาบันเศรษฐกิจพอเพียง

ในปีการศึกษา 2562 สถาบันเศรษฐกิจพอเพียงได้จัดทำรายงานดังกล่าวสำหรับประเมินคุณภาพภายในตามองค์ประกอบ เพื่อนำไปสู่การวางแผนนโยบายในการพัฒนาและการนำไปสู่การปฏิบัติที่เป็นรูปธรรมสูงสุดต่อไป

สถาบันเศรษฐกิจพอเพียง  
มหาวิทยาลัยราชภัฏราชนครินทร์

## สารบัญ

	หน้า
คำนำ	ก
สารบัญ	ข
บทสรุปผู้บริหาร	1
การนำข้อเสนอแนะจากคณะกรรมการไปปรับแผนพัฒนาด้านการประกันคุณภาพ	2
<b>ส่วนที่ 1 ส่วนนำ</b>	4
ข้อมูลเบื้องต้นเกี่ยวกับ	4
ปรัชญา วิสัยทัศน์ พันธกิจ และวัตถุประสงค์	5
เอกลักษณ์ อัตลักษณ์	6
โครงสร้างองค์กรและการบริหาร	7
แผนภูมิการบริหารงาน	8
คณะกรรมการประจำสถาบันเศรษฐกิจพอเพียง	9
ข้อมูลบุคลากร	10
งบประมาณ และการใช้จ่ายงบประมาณ	11
อาคารสถานที่	13
<b>ส่วนที่ 2 ผลการดำเนินงานตามองค์ประกอบ ตัวบ่งชี้ประจำปีการศึกษา 2562</b>	14
องค์ประกอบที่ 1 ตัวบ่งชี้ร่วมระดับหน่วยงาน	14
องค์ประกอบที่ 2 ตัวบ่งชี้เฉพาะระดับหน่วยงาน	25
องค์ประกอบที่ 3 ตัวบ่งชี้ระดับหน่วยงานรับผิดชอบ	29
<b>ส่วนที่ 3 สรุปผลการประเมินคุณภาพการศึกษาภายใน</b>	31



2. การนำข้อเสนอแนะจากคณะกรรมการไปปรับแผนพัฒนาด้านการประกันคุณภาพการศึกษา ปี 2562

ข้อเสนอแนะจากคณะกรรมการประเมินฯ	แนวทางการพัฒนา	วิธีการดำเนินงาน	กรอบเวลาแล้วเสร็จ	ผู้รับผิดชอบกำกับ	ผู้เก็บรวบรวมข้อมูล
1. ควรบริหารจัดการงบประมาณที่ได้รับให้เกิดประโยชน์สูงสุดและเกิดประสิทธิภาพตามแผนที่กำหนดไว้	1. ติดตามและประเมินผลการใช้จ่ายงบประมาณให้เป็นไปตามแผนที่กำหนดไว้	1. กำหนดผู้รับผิดชอบการดำเนินงานกิจกรรม/โครงการตามแผนปฏิบัติการประจำปี 2. ดำเนินกิจกรรม/โครงการตามแผน 3. ติดตามผลการดำเนินงานการใช้จ่ายงบประมาณตามแผนปฏิบัติการประจำปี โดยกำหนดการรายงานต่อผู้บริหาร ปีละ 4 ครั้ง 4. ประเมินผลการใช้จ่ายงบประมาณ	ต.ค. 62- ก.ย. 63	ผู้อำนวยการ	นายธนาพันธ์ เหล็กเกตุ
2. ควรปรับโครงการให้บริการวิชาการแบบเชิงรุก โดยกำหนดกลุ่มพื้นที่เป้าหมายในการให้บริการให้ชัดเจน	1. ประชาสัมพันธ์กิจกรรมบริการวิชาการของสถาบันให้กับหน่วยงานภายนอกได้รับทราบ 2. จัดทำสื่อออนไลน์เพื่อเพิ่มช่องทางการประชาสัมพันธ์ที่หลากหลายมากขึ้น	1. ทำหนังสือประชาสัมพันธ์โครงการบริการวิชาการถึงหน่วยงานภายนอกเพื่อให้หน่วยงานภายนอกได้ทราบถึงกิจกรรมที่สถาบันดำเนินการ 2. จัดทำ เว็บไซต์ บล็อก ของสถาบันเศรษฐกิจพอเพียง	ก.ค. 62- มิ.ย. 63	ผู้อำนวยการ	นายธนาพันธ์ เหล็กเกตุ
3. ควรมีการกำกับติดตามการดำเนินงานเพื่อนำผลมาปรับปรุงแผนยุทธศาสตร์และแผนปฏิบัติการประจำปี รวมทั้งมีการปรับแผนปฏิบัติการประจำปีให้สอดคล้องกับการปฏิบัติงานจริง	1. กำกับ ติดตาม ประเมินผลการดำเนินงาน ของสถาบันให้เป็นไปตามแผนงานที่กำหนดไว้	1. ประเมินผลการจัดกิจกรรมบริการวิชาการของสถาบันเมื่อสิ้นสุดโครงการ 2. นำผลการประเมิน มาปรับปรุงการดำเนินงานในกิจกรรมที่จัดขึ้นในครั้งถัดไป	ก.ค. 62- มิ.ย. 63	ผู้อำนวยการ	นายธนาพันธ์ เหล็กเกตุ

รายงานการประเมินตนเอง (Self Assessment Report : SAR ) ประจำปีการศึกษา 2562

ข้อเสนอแนะจากคณะกรรมการ ประเมินฯ	แนวทางการพัฒนา	วิธีการดำเนินงาน	กรอบเวลาแล้ว เสร็จ	ผู้รับผิดชอบ กำกับ	ผู้เก็บรวบรวม ข้อมูล
4.ควรจัดลำดับความเสี่ยงและ ประเมินผลการดำเนินงานและ ประเมินผลการดำเนินงานเพื่อลด ระดับความเสี่ยงให้ลดลง	1.วิเคราะห์ความเสี่ยงของหน่วยงานที่มี ผลกระทบกับการดำเนินงานจริง ๆ	1.จัดลำดับความเสี่ยงของสถาบันเศรษฐกิจพอเพียง 2.ดำเนินงานเพื่อลดระดับความเสี่ยงของสถาบันเศรษฐกิจ พอเพียง	ก.ค. 62- มิ.ย. 63	รอง ผู้อำนวยการ	นายธนาพันธ์ เหล็กเกตุ
5.ควรทบทวนแผนในการการสร้าง แหล่งเรียนรู้ที่เกี่ยวข้องกับปรัชญา เศรษฐกิจพอเพียงให้เป็นระบบที่ สมบูรณ์เพื่อการบริหารจัดการที่มี ประสิทธิภาพ	1.ทบทวนการสร้างแหล่งเรียนรู้ของ สถาบันและเครือข่ายทั้งภายในและ ภายนอก	1.ปรับปรุงแหล่งเรียนรู้เดิมภายในสถาบันให้สามารถใช้ ประโยชน์ได้อย่างมีประสิทธิภาพ 2.วางแผนการสร้างแหล่งเรียนรู้ใหม่ (โคกหนองนา)เพื่อการ บริหารจัดการที่สมบูรณ์	ก.ค. 62- มิ.ย. 63	ผู้อำนวยการ	นายธนาพันธ์ เหล็กเกตุ
6.ควรจัดเก็บเอกสารให้เป็นระบบ โดยนาระบบเทคโนโลยีสารสนเทศ มาใช้ให้เกิดประสิทธิภาพ	1.จัดทำ ระบบ สารสนเทศมาใช้ในการ บริหารจัดการ	1.จัดทำ เว็บไซต์ บล็อก ของสถาบันเศรษฐกิจพอเพียง เพื่อ รวบรวมและเผยแพร่ข้อมูลให้กับผู้สนใจได้ทราบ	ก.ค. 62- มิ.ย. 63	ผู้อำนวยการ	นายธนาพันธ์ เหล็กเกตุ

## ส่วนที่ 1 ส่วนนำ

### ข้อมูลเบื้องต้นเกี่ยวกับหน่วยงาน

#### ชื่อหน่วยงาน

สถาบันเศรษฐกิจพอเพียง

INSTITUTE OF SUFFICIENCY ECONOMY (I.S.E)

#### ที่ตั้ง

มหาวิทยาลัยราชภัฏราชนครินทร์

เลขที่ 6 หมู่ 4 ตำบลหัวไทร อำเภอบางคล้า จังหวัดฉะเชิงเทรา

#### ประวัติความเป็นมา

มหาวิทยาลัยราชภัฏราชนครินทร์ เป็นสถาบันการศึกษาแห่งหนึ่งใน 40 สถาบันที่ได้รับพระราชทานนาม “ราชภัฏ” มีความหมายว่า “คนของพระราชินี” ที่จะทำงานตามรอยพระยุคลบาทของพระองค์ท่าน เพื่อสืบสานพระราชปณิธานด้านการศึกษาและการพัฒนาท้องถิ่นตามแนวทางปรัชญาเศรษฐกิจพอเพียง อุดมการณ์ในการพัฒนาการศึกษาที่จะนำสังคมและท้องถิ่นๆ ไปสู่ความพอเพียง จึงมีเงื่อนไขที่สำคัญสองประการ คือ ความรู้ คุณธรรม บุคลากรทางการศึกษาทุกภาคส่วนของราชภัฏ จึงควรยึดมั่นอุดมการณ์ของความเป็นคนของพระราชินี คือ อุดมการณ์แห่งราชภัฏ อุดมการณ์เศรษฐกิจพอเพียง

โดยอุดมการณ์แห่งราชภัฏตามพระราชบัญญัติมหาวิทยาลัยราชภัฏ พ.ศ. 2547 มาตรา 7 ให้มหาวิทยาลัยเป็นสถาบันอุดมศึกษาเพื่อการพัฒนาท้องถิ่นที่เสริมสร้างพลังปัญญาของแผ่นดิน ฟื้นฟูพลังการเรียนรู้ เชิดชูภูมิปัญญาของท้องถิ่น สร้างสรรค์ศิลปวิทยา เพื่อความเจริญก้าวหน้าอย่างมั่นคงและยั่งยืนของปวงชนมีส่วนร่วมในการจัดการ การบำรุงรักษาการใช้ประโยชน์จากทรัพยากรธรรมชาติและสิ่งแวดล้อมอย่างสมดุลและยั่งยืนโดยมีวัตถุประสงค์ให้การศึกษา ส่งเสริมวิชาการและวิชาชีพชั้นสูง ทำการสอนวิจัย ให้บริการทางวิชาการแก่สังคม ปรับปรุง ถ่ายทอด และพัฒนาเทคโนโลยีทะนุบำรุงศิลปและวัฒนธรรม ผลิตรายการและส่งเสริมวิทยฐานะครูประกอบกับมาตรา 8 กำหนดภาระหน้าที่ของมหาวิทยาลัย ได้แก่ การแสวงหาความจริงเพื่อสู่ความเป็นเลิศทางวิชาการ บนพื้นฐานของภูมิปัญญาท้องถิ่น ภูมิปัญญาไทย และภูมิปัญญาสากลมุ่งเน้นการผลิตบัณฑิตที่มีความรู้คู่คุณธรรม สำนึกในความเป็นไทยมี ความรักและผูกพันต่อท้องถิ่น อีกทั้งส่งเสริมการเรียนรู้ตลอดชีวิตในชุมชนเพื่อช่วยให้คนในท้องถิ่นรู้เท่าทันการเปลี่ยนแปลง มีจำนวนและคุณภาพสอดคล้องกับแผนการผลิตบัณฑิตของประเทศการเสริมสร้างความรู้ความเข้าใจในคุณค่า ความสำนึก และความภูมิใจในวัฒนธรรมของท้องถิ่นและของชาติการเรียนรู้และเสริมสร้างความเข้มแข็ง ของผู้นำชุมชนผู้นำศาสนาและนักการเมืองท้องถิ่นให้มีจิตสำนึกประชาธิปไตย คุณธรรมจริยธรรม และความสามารถ ในการบริหารงานพัฒนาชุมชนและท้องถิ่นเพื่อประโยชน์ของส่วนรวมการประสานความร่วมมือและช่วยเหลือเกื้อกูลกันระหว่างมหาวิทยาลัย ชุมชนองค์กรปกครองส่วนท้องถิ่นและองค์กรอื่น ทั้งในและต่างประเทศเพื่อการพัฒนาท้องถิ่นการศึกษาและแสวงหาแนวทางพัฒนาเทคโนโลยีพื้นบ้าน และเทคโนโลยีสมัยใหม่ให้เหมาะสมกับการดำรงชีวิตและการประกอบอาชีพของคนในท้องถิ่นรวมถึงการแสวงหาแนวทางเพื่อส่งเสริมให้เกิดการจัดการ การบำรุงรักษาและการใช้ประโยชน์จาก

ทรัพยากรธรรมชาติและสิ่งแวดล้อมอย่างสมดุลและยั่งยืนและการศึกษา วิจัย ส่งเสริม และสืบสานโครงการอันเนื่องมาจากแนวพระราชดำริในการปฏิบัติการกิจของมหาวิทยาลัยเพื่อการพัฒนาท้องถิ่น นอกจากนี้โครงสร้างทางเศรษฐกิจ การเมืองการปกครอง สังคม และสิ่งแวดล้อม ตลอดจนโครงสร้างทางศิลปกรรมถูกทำลายด้วยฐานคิดในการพัฒนาที่ประกอบด้วยมิจฉาทิฐิมากกว่า 5 ทศวรรษ ทำให้ฐานเศรษฐกิจที่แท้จริงถูกทำลายลงอย่างย่อยยับ สังคมไทยอ่อนแอไม่สามารถพึ่งตนเองและพึ่งพิงกันเองได้ ขาดโมติวิจิตรมิติธรรมาภาพและความสงบสุข จำเป็นอย่างยิ่งที่ชาติจะต้องมีสถาบันการศึกษาที่จะขึ้นนำการพัฒนาประเทศให้หลุดพ้นจากสังคมโมหะภูมิ และทำเป็นตัวอย่างแก่สังคมส่วนรวมด้วยสัมมาปฏิบัติ

ตั้งนั้นมติที่ประชุมสภามหาวิทยาลัยราชภัฏราชชนครินทร์ ครั้งที่ 7/2553 ได้อนุมัติให้จัดตั้งสถาบันเศรษฐกิจพอเพียงเป็นส่วนงานภายในขึ้น เมื่อวันที่เสาร์ที่ 18 กันยายน พ.ศ. 2553 ซึ่งได้ยกเลิกประกาศมหาวิทยาลัยราชภัฏราชชนครินทร์ เรื่อง จัดตั้งสถาบันเศรษฐกิจพอเพียง (สภพ.) ฉบับลงวันที่ 14 กุมภาพันธ์ 2552 โดยสถาบันเศรษฐกิจพอเพียง มหาวิทยาลัยราชภัฏราชชนครินทร์ มีเป้าหมายที่จะมุ่งมั่นเดินตามรอยเบื้องพระยุคลบาท มีปณิธานมุ่งสู่ความเป็น “มหาวิทยาลัยท้องถิ่นของพ่อ” มีอุดมการณ์ที่จะเป็นศูนย์บริการแบบเบ็ดเสร็จ (One Stop Services) แก่ประชาชนทุกระดับ ทุกสาขาอาชีพอย่างแท้จริง ตามแนวทางพระราชดำริของพระบาทสมเด็จพระเจ้าอยู่หัว โดยมียุทธศาสตร์และการบริหารที่ยึดวัตถุประสงค์เป็นตัวตั้งภายใต้เครือข่ายกลไกกรมธรรมชชาติ (คกช.) และมูลนิธิกิจกรรมธรรมชชาติที่เป็นแม่ข่ายที่เชื่อมโยงประสานผืนภักดิ์ประชาคมเพื่อก้าวเดินตามรอยเท้าพ่อ เพื่อปฏิวัติระบบการศึกษา เพื่อให้หมุนกลับบนฐานการพึ่งตนเองทั้งภูมิปัญญา และทรัพยากร มีธรรมาคือปรัชญาเศรษฐกิจพอเพียง มียุทธศาสตร์ร่วมคือ ปรัชญาเศรษฐกิจพอเพียงภายใต้ขบวนการขับเคลื่อนทางสังคมเพื่อเศรษฐกิจพอเพียงในฐานะขบวนการคืนชีวิตให้แผ่นดินที่มีเครือข่ายครอบคลุมอยู่ทั่วประเทศ องค์ความรู้ในสถาบันการศึกษาได้ตายลงไปแล้ว จำเป็นอย่างเร่งด่วนที่จะต้องเร่งปฏิวัติระบบการศึกษา ด้วยแนวคิด “ขบวนการคืนชีวิตให้แผ่นดิน มหาวิทยาลัยท้องถิ่นของพ่อ”

## ปรัชญา วิสัยทัศน์ พันธกิจ และวัตถุประสงค์

### ปรัชญา

พอเพียง มั่งคั่ง ยั่งยืน

### วิสัยทัศน์

เป็นศูนย์กลางการเรียนรู้หลักปรัชญาของเศรษฐกิจพอเพียง ในภาคตะวันออก



## พันธกิจ

1. บริการวิชาการและเผยแพร่องค์ความรู้ด้านปรัชญาของเศรษฐกิจพอเพียง
2. สร้างองค์ความรู้ ความมั่นคง และยั่งยืนให้กับชุมชน ตามแนวทางปรัชญาของเศรษฐกิจพอเพียง

## ค่านิยมองค์กร

E : Enjoy	เป็นหน่วยงานที่ปฏิบัติงานด้วยความศรัทธา คำนึงถึง คำนึงคน
A : Able	เป็นหน่วยงานที่มีความสามารถ เชี่ยวชาญในศาสตร์
S : Sustainable	เป็นหน่วยงานที่มุ่งเน้นให้เกิดความยั่งยืน มั่นคง มั่นคั่ง แก่ชุมชน และท้องถิ่น
Y : Young	เป็นหน่วยงานที่ขับเคลื่อนด้วยพลังของคนรุ่นใหม่

## วัตถุประสงค์

1. เพื่อเป็นศูนย์ศึกษา พัฒนา และวิจัยวิถีชีวิตตามหลักปรัชญาของเศรษฐกิจพอเพียง
2. เพื่อเป็นศูนย์จัดการความรู้ และกระบวนการเรียนรู้ตามหลักปรัชญาของเศรษฐกิจพอเพียง
3. เพื่อถอดองค์ความรู้โครงการอันเนื่องมาจากพระราชดำริ และสร้างเครือข่ายขยายผลโครงการอันเนื่องมาจากพระราชดำริสู่หลักปรัชญาของเศรษฐกิจพอเพียง
4. เพื่อเป็นแหล่งเรียนรู้เศรษฐกิจพอเพียง ศูนย์ฝึกอบรม และบริการวิชาการแก่ชุมชน ท้องถิ่นที่มีชีวิตและจิตวิญญาณ
5. เพื่อส่งเสริมการพัฒนาและพึ่งพาตนเองจากการดำเนินงานตามหลักปรัชญาของเศรษฐกิจพอเพียงบนพื้นฐานของธรรมาภิบาล

## เอกลักษณ์ (Uniqueness)

สถาบันเศรษฐกิจพอเพียง เป็นหน่วยงานที่เชี่ยวชาญหลักปรัชญาของเศรษฐกิจพอเพียงตามแนวพระราชดำริ สามารถเผยแพร่ลงสู่การปฏิบัติได้อย่างมีประสิทธิภาพ

## อัตลักษณ์ (Identity)

เพียงพอ ก็พอเพียง (Sufficient enough)

### ประเด็นยุทธศาสตร์

ประเด็นยุทธศาสตร์ที่ ๑ การบริการวิชาการแก่สังคมเชิงรุก ที่เชื่อมโยงกับการทำนุบำรุงศิลปะ และวัฒนธรรม เพื่อมุ่งสู่มหาวิทยาลัยชั้นนำรับใช้สังคม

ประเด็นยุทธศาสตร์ที่ ๒ การสร้างงานวิจัยและนวัตกรรม เพื่อตอบสนองความต้องการของสังคมและประเทศไทย 4.0

ประเด็นยุทธศาสตร์ที่ ๓ การพัฒนามหาวิทยาลัยราชภัฏราชนครินทร์บางคล้า ให้เป็นเมืองมหาวิทยาลัย

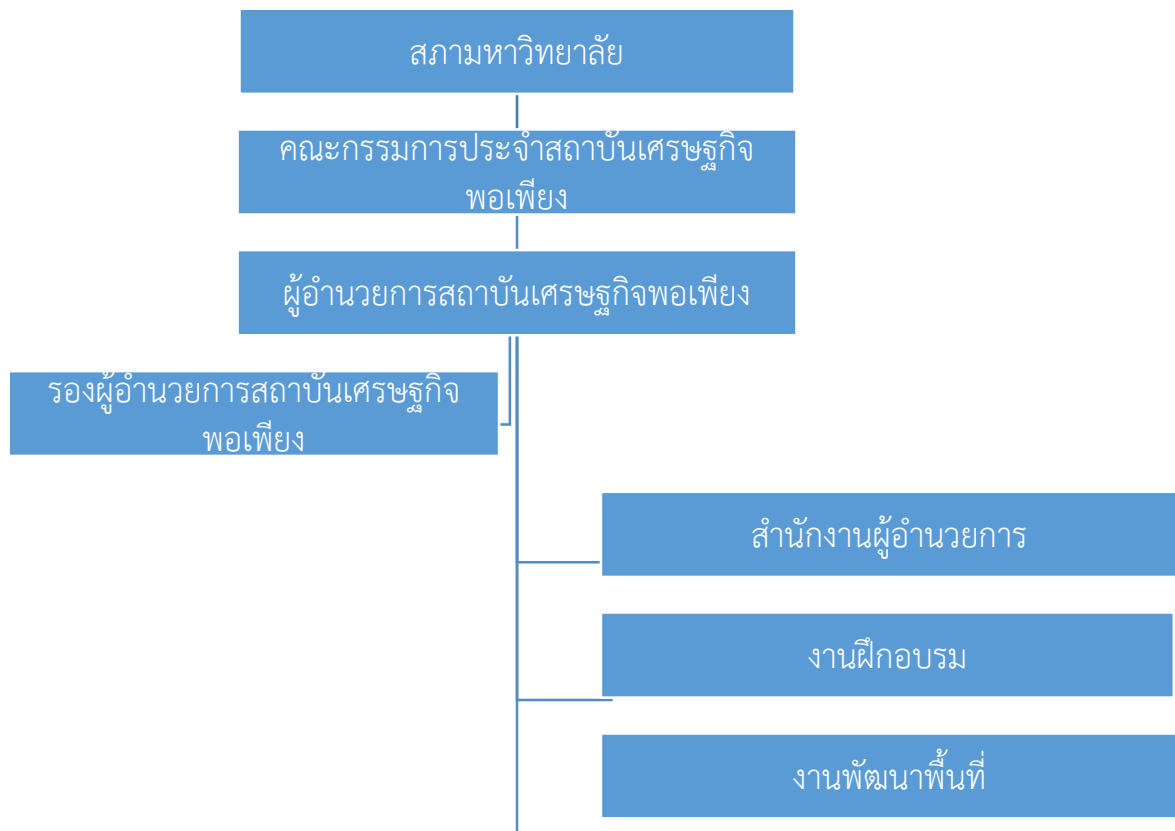
ประเด็นยุทธศาสตร์ที่ ๔ การพัฒนาระบบบริหารและพัฒนาบุคลากรทุกระดับเชิงรุก เพื่อสร้างความผูกพันกับมหาวิทยาลัย

### รายชื่อผู้ดำรงตำแหน่งผู้อำนวยการสถาบันเศรษฐกิจพอเพียง

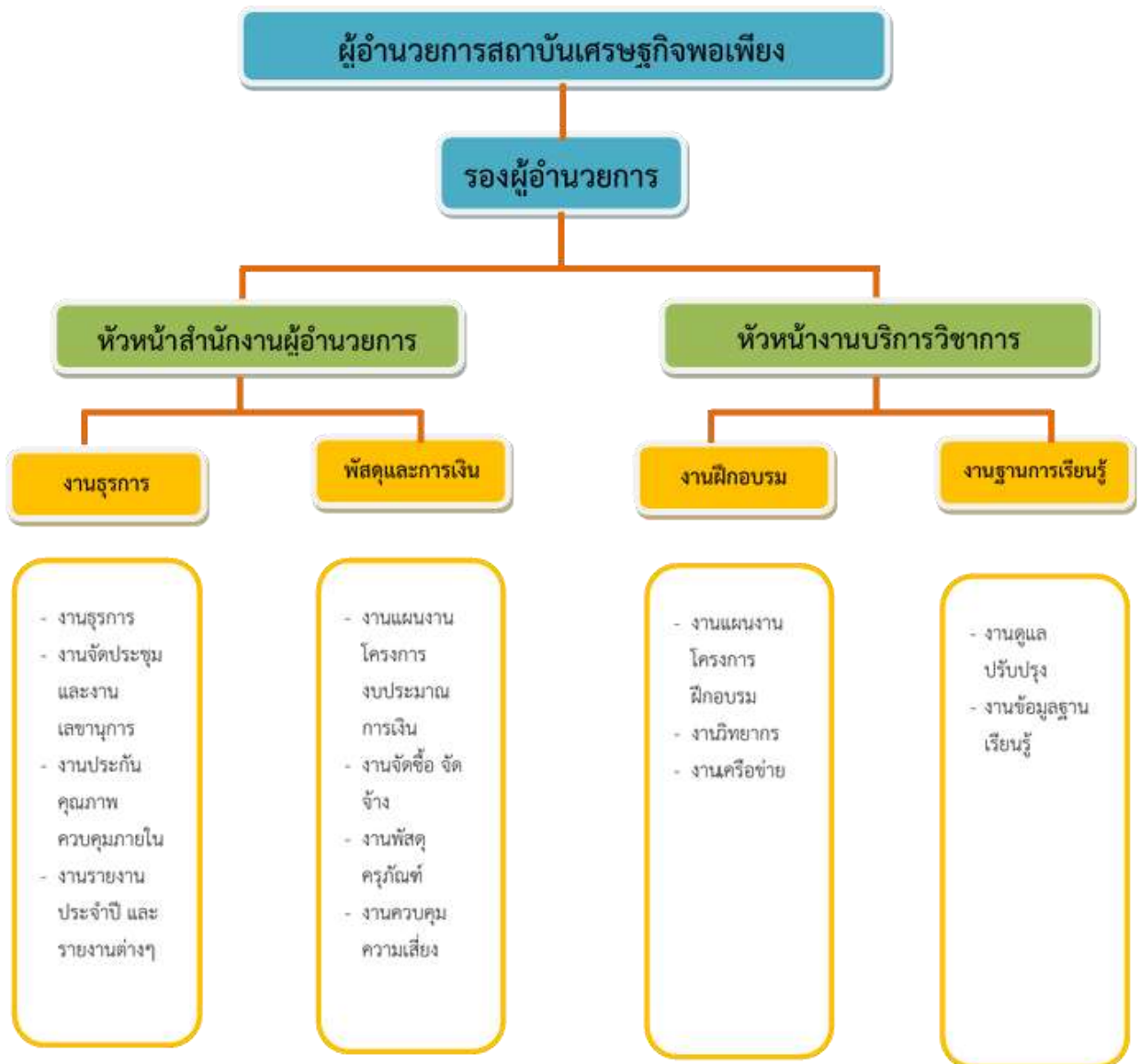
1. อาจารย์ไทรภพ ไครตวงษา พ.ศ. 2552 - 2555
2. ผศ.ดร.สายฝน เสกขุนทด พ.ศ.2556 - 2559
3. อาจารย์อภิวัฒน์ วงศ์ณรัตน์ พ.ศ.2560 - ปัจจุบัน

### โครงสร้างองค์กรและการบริหาร

#### แผนภูมิโครงการองค์กร



แผนภูมิการบริหารงาน



## คณะกรรมการประจำสถาบันเศรษฐกิจพอเพียง

### ประธานกรรมการ



รองศาสตราจารย์ ดร.ดวงพร ภูพะกา  
อธิการบดีมหาวิทยาลัยราชภัฏราชนครินทร์

### กรรมการ



ดร.วิวัฒน์ ศัลยกำธร  
ผู้ทรงคุณวุฒิภายนอก

### กรรมการ



นายจิตกร เพด็จศึก  
ผู้ทรงคุณวุฒิภายนอก

### กรรมการ



นางสาวนฤมล คำผลดี  
ผู้ทรงคุณวุฒิภายนอก

### กรรมการและเลขานุการ



นายอภิววัฒน์ วงศ์ณรัตน์  
ผู้อำนวยการสถาบันเศรษฐกิจพอเพียง

### ผู้ช่วยเลขานุการ



นายชนะพล สิงห์สุข  
รองผู้อำนวยการสถาบันเศรษฐกิจพอเพียง

### ผู้ช่วยเลขานุการ



นายธนันท์ เหล็กเกต  
หัวหน้าสำนักงานผู้อำนวยการ

## ข้อมูลบุคลากร

ประเภทบุคลากร	จำนวน	บุคลากร			ผู้ช่วยศาสตราจารย์			รองศาสตราจารย์		
		ป.ตรี	ป.โท	ป.เอก	ป.ตรี	ป.โท	ป.เอก	ป.ตรี	ป.โท	ป.เอก
ข้าราชการ	1	-	1	-	-	-	-	-	-	-
พนักงานมหาวิทยาลัย	4	3	1	-	-	-	-	-	-	-
ลูกจ้างชั่วคราว	1	1	-	-	-	-	-	-	-	-
รวม	6	4	2	-	-	-	-	-	-	-

## บุคลากร



อาจารย์อภิวัฒน์ วงศ์ณรัตน์  
ผู้อำนวยการสถาบันเศรษฐกิจพอเพียง



อาจารย์ชนะพล สิงห์ศุข  
รองผู้อำนวยการสถาบันเศรษฐกิจพอเพียง



นายธนานันท์ เหล็กเกตุ  
เจ้าหน้าที่บริหารงานทั่วไป  
หัวหน้าสำนักงาน



นายจรัส เพชรตงไพโร  
นักวิชาการเกษตร



นางสาวพินิตา สนน่าพา  
นักวิชาการพัสดุ

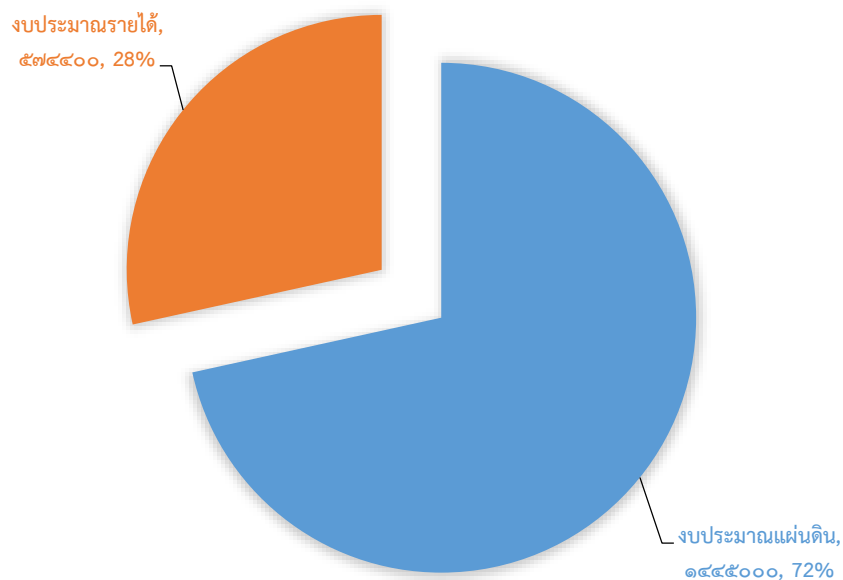


นายเจตน์สฤกษ์ บัญจันทร์  
ลูกจ้างประจำ / คนสวน

งบประมาณ และการใช้จ่ายงบประมาณ

งบประมาณ

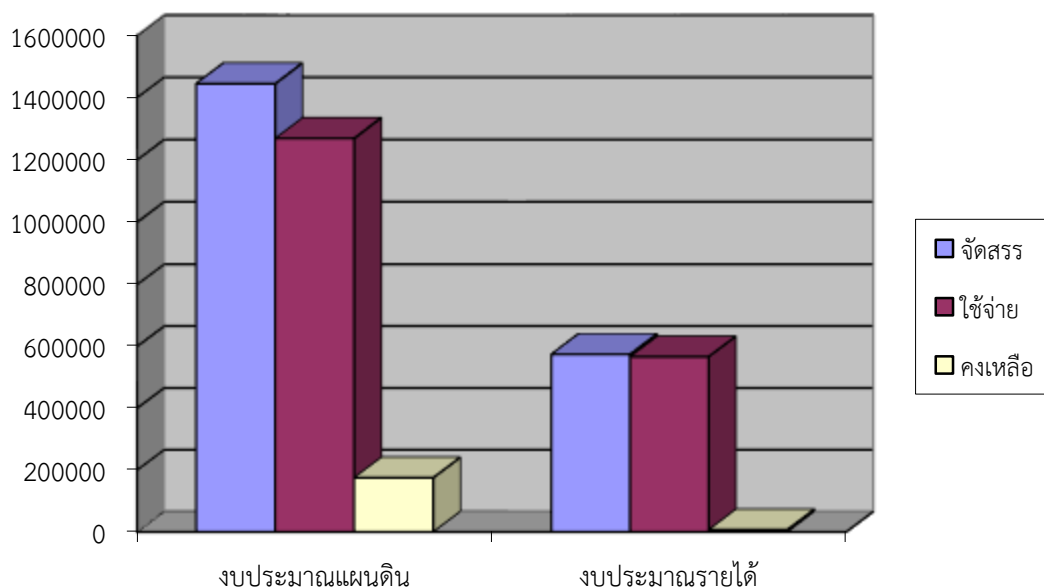
ประเภทงบประมาณ	จัดสรร	คิดเป็นร้อยละ
งบประมาณแผ่นดิน	1,445,000	71.56
งบประมาณเงินรายได้	574,400	28.44
งบประมาณเงินเบิกแทนกัน	-	-
งบประมาณเงินกันเหลือปี (แผ่นดิน)	-	-
งบประมาณเงินกันเหลือปี (รายได้)	-	-
<b>รวมทั้งสิ้น</b>	<b>2,019,400</b>	<b>100</b>



การใช้จ่ายงบประมาณ

ประเภทงบประมาณ/โครงการ	จัดสรร	จ่ายจริง	คงเหลือ	จ่ายจริงร้อยละ
<b>งบประมาณแผ่นดิน</b>	<b>1,445,000</b>	<b>1,269,496.78</b>	<b>175,503.22</b>	<b>87.58</b>
1. โครงการ บริการวิชาการตามหลักปรัชญาของเศรษฐกิจพอเพียง	1,115,000	939,971.78	175,028.22	84.30
2. โครงการ ยุทธศาสตร์มหาวิทยาลัยราชภัฏเพื่อการพัฒนาท้องถิ่นตามพระราชโบาย ร.10	330,000	329,525	475	99.75
<b>งบประมาณเงินรายได้</b>	<b>574,400</b>	<b>566,830</b>	<b>7,570</b>	<b>98.68</b>
1. โครงการ ค่าตอบแทนผู้บริหารสถาบันเศรษฐกิจพอเพียง	374,400	374,400	0	100
2. โครงการ ประชุมคณะกรรมการประจำสถาบันเศรษฐกิจพอเพียง	17,800	0	17,800	0
3. บริหารจัดการตามหลักปรัชญาของเศรษฐกิจพอเพียง	96,600	96,490	1,910	98.02
4. ค่าสาธารณูปโภค	6,000	6,000	0	100
5. ครุภัณฑ์	79,600	74,250	5,350	93.28
<b>รวมทั้งสิ้น</b>	<b>2,019,400</b>	<b>1,836,226.78</b>	<b>183,073.22</b>	<b>90.93</b>

แผนภูมิแสดงข้อมูลงบประมาณ



## อาคารสถานที่

สำนักงาน

ปัจจุบันสถาบันเศรษฐกิจพอเพียง มีเนื้อที่สำนักงาน ๑ ห้อง ขนาดห้องละ ๓๒ ตารางเมตร ตั้งอยู่ชั้น 2 อาคารสัมมนาอาคาร บางปะกงปาร์ค 2 มหาวิทยาลัยราชภัฏราชนครินทร์ บางคล้า

พื้นที่จัดกิจกรรม

พื้นที่บริเวณรอบสนามกีฬาฝั่งตะวันออก ของมหาวิทยาลัยราชภัฏราชนครินทร์ บางคล้า จำนวน 2 ไร่



## ส่วนที่ 2

### ผลการดำเนินงานตามองค์ประกอบ ตัวบ่งชี้ ประจำปีการศึกษา 2562

องค์ประกอบที่ 1 ตัวบ่งชี้ร่วมระดับหน่วยงาน

ตัวบ่งชี้ที่ 1.1 แผนยุทธศาสตร์ของหน่วยงาน

ผลการดำเนินงาน

ข้อ	เกณฑ์	ผลดำเนินงาน	เอกสาร/หลักฐานอ้างอิง
1	มีการจัดทำแผนยุทธศาสตร์ที่มีค่าเป้าหมายและตัวบ่งชี้วัดความสำเร็จของของแผนยุทธศาสตร์ที่สอดคล้องกับนโยบายของสภามหาวิทยาลัย โดยการมีส่วนร่วมของบุคลากรในหน่วยงาน	สถาบันเศรษฐกิจพอเพียงมีการจัดทำแผนยุทธศาสตร์ระยะ 4 ปี(2561-2564) ที่มีความเชื่อมโยงและสอดคล้องกับนโยบายและยุทธศาสตร์ของมหาวิทยาลัย โดยการมีส่วนร่วมของบุคลากรของสถาบันทุกคน และมีการนำเสนอแผนยุทธศาสตร์ในการประชุมกรรมการประจำสถาบันเมื่อวันที่ 26 มิถุนายน 2562 ณ มูลนิธิกสิกรรมธรรมชาติมาบเอื้อง อ.บ้านโป่ง จ.ชลบุรี (เอกสารหมายเลข1.1-1-1.1-1-3)	1.1-1-1 แผนยุทธศาสตร์สถาบันเศรษฐกิจพอเพียงมหาวิทยาลัยราชภัฏราชนครินทร์ ระยะ 4 ปี พ.ศ. 2561-2564 1.1-1-2 คำสั่งแต่งตั้งคณะกรรมการจัดทำแผน 1.1-1-3 เอกสารประกอบประชุมคณะกรรมการประจำสถาบันเศรษฐกิจพอเพียง
2	มีกระบวนการแปลงแผนยุทธศาสตร์เป็นแผนปฏิบัติการประจำปีครบตามพันธกิจของหน่วยงาน และมีการถ่ายทอดแผนยุทธศาสตร์และแผนปฏิบัติการประจำปีของหน่วยงานไปยังบุคลากรผู้ปฏิบัติงาน	สถาบันเศรษฐกิจพอเพียงมีกระบวนการแปลงแผนยุทธศาสตร์ลงสู่การปฏิบัติด้วยการจัดทำแผนปฏิบัติการประจำปี พ.ศ.2561 ตามพันธกิจของสถาบันและเผยแพร่แผนปฏิบัติการให้บุคลากรของสถาบันทราบผ่านเว็บไซต์ของสถาบัน (เอกสารหมายเลข1.1-2-1.2-2-2)	1.1-2-1 แผนปฏิบัติราชการประจำปี 2562 1.1-2-2 เว็บไซต์ <a href="http://ise.rru.ac.th">http://ise.rru.ac.th</a>
3	มีการดำเนินงานตามแผนปฏิบัติการประจำปีครบตามพันธกิจของหน่วยงาน	สถาบันเศรษฐกิจพอเพียงมีการดำเนินงานตาม	1.1-3-1 แผนปฏิบัติราชการประจำปี 2562

ข้อ	เกณฑ์	ผลดำเนินงาน	เอกสาร/หลักฐานอ้างอิง
		<p>แผนปฏิบัติการประจำปี 2561 ครอบคลุมพันธกิจของสถาบัน คือ</p> <p>1.บริการวิชาการและเผยแพร่องค์ความรู้ด้านปรัชญาของเศรษฐกิจพอเพียง</p> <p>2.สร้างองค์ความรู้ ความมั่นคง และยั่งยืนให้กับชุมชนตามแนวทางปรัชญาของเศรษฐกิจพอเพียง</p> <p>โดย สถาบันได้จัดกิจกรรมอบรมให้ความรู้กับนักศึกษาและประชาชนผู้สนใจตลอดทั้งปี</p> <p>(เอกสารหมายเลข1.1-3-1-1.1-3-4)</p>	<p>1.1-3-2 ตารางการจัดกิจกรรมบริการวิชาการประจำปี 2562</p> <p>1.1-3-3 เว็บไซต์ <a href="http://ise.rru.ac.th">http://ise.rru.ac.th</a></p> <p>1.1-3-4 บล็อก <a href="https://sufficiency-rru.blogspot.com/">https://sufficiency-rru.blogspot.com/</a></p>
4	<p>มีการกำกับติดตามผลการดำเนินงานตามตัวบ่งชี้ของแผนปฏิบัติการประจำปีทุกรายไตรมาส รายงานผลต่อผู้บริหารหน่วยงานหรือคณะกรรมการประจำหน่วยงานเพื่อพิจารณาและส่งข้อมูลให้กับมหาวิทยาลัยตามระยะเวลาที่กำหนด</p>	<p>สถาบันเศรษฐกิจพอเพียง มีการกำกับติดตามผลการดำเนินงานตามตัวบ่งชี้ของแผนปฏิบัติการประจำปีทุกรายไตรมาส รายงานผลต่อผู้บริหาร คณะกรรมการประจำสถาบันเพื่อพิจารณาและส่งข้อมูลให้กับมหาวิทยาลัยตามระยะเวลาที่กำหนด (เอกสารหมายเลข1.1-4-1-1.1-4-2)</p>	<p>1.1-4-1รายงานไตรมาสประจำปี 2562</p> <p>1.1-4-2 บันทึกข้อความนำส่งรายงานไตรมาส ให้หน่วยงานที่เกี่ยวข้อง</p>
5	<p>มีการประเมินผลการดำเนินงานตามตัวบ่งชี้ของแผนกลยุทธ์เมื่อสิ้นปีงบประมาณ รายงานผลต่อผู้บริหารหน่วยงานหรือคณะกรรมการประจำหน่วยงานเพื่อพิจารณาและเสนอต่อคณะกรรมการบริหารมหาวิทยาลัย</p>	<p>สถาบันเศรษฐกิจพอเพียงมีการประเมินผลการดำเนินงานตามตัวบ่งชี้ของแผนกลยุทธ์เมื่อสิ้นปีงบประมาณ รายงานผลต่อผู้บริหารและคณะกรรมการประจำสถาบันเพื่อพิจารณา และเสนอต่อคณะ</p>	<p>1.1-5-1 รายงานไตรมาสประจำปี 2562</p> <p>1.1.5-2 คำรับรองการปฏิบัติราชการปีงบประมาณ 2562</p> <p>1.1-5-3 รายงานการประชุมกรรมการบริหารมหาวิทยาลัย</p>

ข้อ	เกณฑ์	ผลดำเนินงาน	เอกสาร/หลักฐานอ้างอิง
		กรรมการบริหาร มหาวิทยาลัยในชั้นตอน ต่อไป (เอกสารหมายเลข 1.1-5-1-1.1-5-3)	
6	มีการนำผลการพิจารณา ข้อคิดเห็น และ ข้อเสนอแนะของคณะกรรมการบริหาร มหาวิทยาลัยไปปรับปรุงแผนกลยุทธ์และ แผนปฏิบัติการประจำปี	สถาบันเศรษฐกิจพอเพียงมี การติดตามและนำผลการ ดำเนินงาน ข้อคิดเห็น และ ข้อเสนอแนะของคณะ กรรมการบริหาร มหาวิทยาลัยไปปรับปรุง แผนกลยุทธ์และแผนปฏิบัติ การประจำปีเพื่อปรับปรุง ผลการดำเนินงาน	1.1-6-1 คำรับรองการ ปฏิบัติราชการ ปีงบประมาณ 2562 1.1-6-2 รายงานการ ประชุมกรรมการบริหาร มหาวิทยาลัย

**ผลการประเมินตนเอง**

เป้าหมาย	ผลการดำเนินงาน	คะแนนที่ได้	การบรรลุเป้าหมาย
มีการดำเนินการ 6 ข้อ	6	5 คะแนน	บรรลุ

## ตัวบ่งชี้ที่ 1.2 การจัดการความรู้

### ผลการดำเนินงาน

ข้อ	เกณฑ์	ผลดำเนินงาน	เอกสาร/หลักฐานอ้างอิง
1	มีการกำหนดประเด็นความรู้และเป้าหมายของการจัดการความรู้ที่สอดคล้องกับแผนยุทธศาสตร์ของมหาวิทยาลัยอย่างน้อยครอบคลุมพันธกิจหน่วยงาน 1 ด้าน	สถาบันเศรษฐกิจพอเพียงได้ดำเนินการประชุมบุคลากรเพื่อกำหนดประเด็นความรู้และเป้าหมายของการจัดการความรู้ที่สอดคล้องกับแผนยุทธศาสตร์ของมหาวิทยาลัยในด้าน “การบริการวิชาการ”	1.2-1-1 รายงานการประชุมบุคลากรสถาบันเศรษฐกิจพอเพียง
2	กำหนดบุคลากรกลุ่มเป้าหมายที่จะพัฒนาความรู้และทักษะตามพันธกิจของหน่วยงานอย่างชัดเจนตามประเด็นความรู้ที่กำหนดในข้อ 1	สถาบันเศรษฐกิจพอเพียงได้กำหนดประเด็นการจัดการความรู้เรื่อง “การใช้แผนผังเพื่อประโยชน์ทางการเกษตร” โดยกลุ่มเป้าหมายเป็นเกษตรกรที่เข้ารับบริการวิชาการของสถาบันเศรษฐกิจ และสถาบันการศึกษาในพื้นที่ที่ขอรับบริการวิชาการ	1.2-2-1 รายงานการประชุมบุคลากรสถาบันเศรษฐกิจพอเพียง
3	มีการแบ่งปันและแลกเปลี่ยนเรียนรู้จากความรู้ทักษะของผู้มีประสบการณ์ตรง (tacit knowledge) เพื่อค้นหาแนวปฏิบัติที่ดีตามประเด็นความรู้ที่กำหนดในข้อ 1	สถาบันเศรษฐกิจพอเพียงได้แบ่งปันและแลกเปลี่ยนเรียนรู้ร่วมกับเกษตรกรที่เข้ารับบริการวิชาการ และวิทยากรที่บรรยายให้ความรู้ในโครงการนาอินทรีย์วิถีพอเพียง วันที่ 26 -28 กรกฎาคม 2562	1.2-3-1 โครงการนาอินทรีย์วิถีพอเพียง วันที่ 26 -28 กรกฎาคม 2562
4	มีการรวบรวมความรู้ตามประเด็นความรู้ที่กำหนดในข้อ 1 ในรูปแบบของเอกสารข้อมูลที่เป็นลายลักษณ์อักษร เช่น รายงานการประชุม คู่มือการปฏิบัติงาน รายงานการพัฒนางาน เป็นต้น	สถาบันเศรษฐกิจพอเพียงได้ดำเนินการรวบรวมข้อมูล และจัดทำเอกสารการจัดการความรู้(KM) เรื่อง “การใช้แผนผังเพื่อ	1.2-4-1 สรุปรายงานผลการจัดทำ KM เรื่อง “การใช้แผนผังเพื่อประโยชน์ทางการเกษตร”

ข้อ	เกณฑ์	ผลดำเนินงาน	เอกสาร/หลักฐานอ้างอิง
		ประโยชน์ทางการเกษตร” เพื่อเผยแพร่ในสื่ออิเล็กทรอนิกส์ของสถาบัน	เฟซบุ๊กของสถาบัน <a href="https://www.facebook.com/porpeang.ru">https://www.facebook.com/porpeang.ru</a>
5	มีการนำความรู้ที่ได้จากการจัดการความรู้ในปีการศึกษาปัจจุบันหรือปีการศึกษาที่ผ่านมาที่เป็นลายลักษณ์อักษร (explicit knowledge) นำมาปรับใช้ในการปฏิบัติงานจริง	สถาบันเศรษฐกิจพอเพียงได้ดำเนินการเพาะเลี้ยงเห็ดนางฟ้าในบ่อสาธิตการเพาะเลี้ยงเห็ดนางฟ้าในพื้นที่การเรียนรู้ของสถาบัน และใช้เห็ดนางฟ้าเป็นปุ๋ยพืชสด และอาหารเสริมลดต้นทุนค่าอาหารเปิดและไก่ไข่	1.2-5-1 เฟซบุ๊กของสถาบัน <a href="https://www.facebook.com/porpeang.ru">https://www.facebook.com/porpeang.ru</a>
6	มีการนำความรู้ตามข้อ 5 ที่เกิดประโยชน์จริงไปเผยแพร่สู่สาธารณชน	สถาบันเศรษฐกิจพอเพียงได้ดำเนินการขยายผลให้ความรู้การเพาะเลี้ยงเห็ดนางฟ้าเพื่อใช้เป็นปุ๋ยพืชสดกับนักเรียนโรงเรียนวัดลาดบัว วันที่ 26 สิงหาคม 2562	1.2-6-1 เฟซบุ๊กของสถาบัน <a href="https://www.facebook.com/porpeang.ru">https://www.facebook.com/porpeang.ru</a>

ผลการประเมินตนเอง

เป้าหมาย	ผลการดำเนินงาน	คะแนนที่ได้	การบรรลุเป้าหมาย
มีการดำเนินการ 6 ข้อ	6	5 คะแนน	บรรลุ

### ตัวบ่งชี้ที่ 1.3 การบริหารความเสี่ยง

#### ผลการดำเนินงาน

ข้อ	เกณฑ์	ผลดำเนินงาน	เอกสาร/หลักฐานอ้างอิง
1	มีการแต่งตั้งคณะกรรมการหรือคณะทำงานบริหารความเสี่ยง โดยมีผู้บริหารระดับสูงของหน่วยงาน และผู้แทนของแต่ละหน่วยงานในสังกัดร่วมเป็นคณะกรรมการ	สถาบันเศรษฐกิจพอเพียงได้รับการแต่งตั้งคณะกรรมการบริหารความเสี่ยง โดยมีผู้บริหารระดับสูงของหน่วยงานและผู้แทนของแต่ละหน่วยงานในสังกัดร่วมเป็นคณะกรรมการ	1.3-1-1 คำสั่งแต่งตั้งคณะกรรมการบริหารความเสี่ยงและควบคุมภายใน 1.3-1-2 คำสั่งแต่งตั้งคณะกรรมการบริหารสถาบันเศรษฐกิจพอเพียง
2	มีการวิเคราะห์และระบุความเสี่ยง และปัจจัยที่ก่อให้เกิดความเสี่ยงอย่างน้อย 2 ด้านตามบริบทของหน่วยงานตัวอย่างเช่น 2.1 ความเสี่ยงด้านทรัพยากร (การเงินงบประมาณ ระบบเทคโนโลยีสารสนเทศ อาคารสถานที่) 2.2 ความเสี่ยงด้านยุทธศาสตร์ของหน่วยงาน 2.3 ความเสี่ยงด้านนโยบาย กฎหมายระเบียบ ข้อบังคับ 2.4 ความเสี่ยงด้านการปฏิบัติงานของหน่วยงาน 2.5 ความเสี่ยงด้านธรรมาภิบาล 2.6 ความเสี่ยงจากเหตุการณ์ภายนอก 2.7 อื่น ๆ ตามบริบทของหน่วยงาน	สถาบันเศรษฐกิจพอเพียงได้วิเคราะห์ความเสี่ยง และปัจจัยที่ก่อให้เกิดความเสี่ยงอย่างน้อย 2 ด้าน คือ ความเสี่ยงด้านนโยบาย กฎหมาย ระเบียบ ข้อบังคับ และความเสี่ยงจากเหตุการณ์ภายนอก	1.3-2-1 แผนบริหารความเสี่ยงที่มีการระบุประเด็นความเสี่ยงและปัจจัยที่ก่อให้เกิดความเสี่ยง (ตารางการวิเคราะห์ความเสี่ยง)
3	มีการประเมินโอกาสและผลกระทบของความเสี่ยงและจัดลำดับความเสี่ยงที่ได้จากการวิเคราะห์ในข้อ 2	สถาบันเศรษฐกิจพอเพียงได้ดำเนินการวิเคราะห์และประเมินโอกาสและผลกระทบของความเสี่ยงและจัดลำดับความเสี่ยงที่ได้จากการวิเคราะห์ในข้อ 2	1.3-3-1 เอกสาร/รายงานผลการประเมินโอกาสและผลกระทบของความเสี่ยง 1.3-3-2 รายงานการจัดลำดับความเสี่ยง
4	มีการจัดทำแผนบริหารความเสี่ยงที่มีระดับความเสี่ยงสูงอย่างน้อย 3 ลำดับแรก และดำเนินการตามแผน	สถาบันเศรษฐกิจพอเพียงได้ดำเนินการจัดทำแผนบริหารความเสี่ยงที่มีระดับความเสี่ยงสูงใน 3	1.3-4-1 รายงานการประชุมสถาบันเศรษฐกิจพอเพียงเกี่ยวกับการสร้างความเข้าใจให้กับบุคลากรในหน่วยงานเพื่อ

ข้อ	เกณฑ์	ผลดำเนินงาน	เอกสาร/หลักฐานอ้างอิง
		ลำดับแรก และ ดำเนินการตามแผน	แก้ไข ลด หรือป้องกัน ความเสี่ยงที่จะเกิดขึ้น 1.3-4-2 แผนบริหาร ความเสี่ยง สถาบัน เศรษฐกิจพอเพียง ประจำปีงบประมาณ 2562
5	มีการติดตาม และประเมินผลการดำเนินงาน ตามแผนและรายงานต่อผู้บริหารระดับ หน่วยงาน เพื่อพิจารณาอย่างน้อยทุกรายไตรมาส	สถาบันเศรษฐกิจพอเพียง ได้ดำเนินการติดตาม และ ประเมินผลการ ดำเนินงานตามแผน	1.3-5-1 รายงานการ ประชุมสถาบันเศรษฐกิจ พอเพียง
6	มีการประเมินผลการบริหารความเสี่ยงเมื่อ สิ้นสุดปีงบประมาณ และนำเสนอต่อ คณะกรรมการประจำหน่วยงาน และ คณะกรรมการบริหารมหาวิทยาลัย เพื่อให้ ข้อเสนอแนะและนำไปพัฒนาแผนหรือวิเคราะห์ ความเสี่ยงในรอบปีถัดไป	สถาบันเศรษฐกิจพอเพียง ได้ดำเนินการประเมินผล การบริหารความเสี่ยงเมื่อ สิ้นสุดปีงบประมาณ และ นำเสนอต่อ คณะกรรมการประจำ หน่วยงาน และ คณะกรรมการบริหาร มหาวิทยาลัย เพื่อให้ ข้อเสนอแนะและนำไป พัฒนาแผนหรือวิเคราะห์ ความเสี่ยงในรอบปีถัดไป	1.3-6-1 เอกสาร ประกอบการประชุม กรรมการประจำสถาบัน เศรษฐกิจพอเพียง 1.3-6-2 แผนบริหาร ความเสี่ยงในรอบปีถัดไป ที่นำข้อเสนอแนะไปปรับ ใช้ในการบริหารความ เสี่ยงที่เหลือ และความ เสี่ยงใหม่ 1.3-6.3 รายงานผลการ ปรับปรุงการบริหารความ เสี่ยง

ผลการประเมินตนเอง

เป้าหมาย	ผลการดำเนินงาน	คะแนนที่ได้	การบรรลุเป้าหมาย
มีการดำเนินการ 6 ข้อ	6	5 คะแนน	บรรลุ

#### ตัวบ่งชี้ที่ 1.4 ระดับความสำเร็จในการใช้จ่ายงบประมาณตามแผน

##### ผลการดำเนินงาน

สถาบันเศรษฐกิจพอเพียง ได้รับการจัดสรรงบประมาณ ปีงบประมาณ 2562 จำนวน 1,445,000 บาท มีการเบิกจ่ายงบประมาณ จำนวน 1,269,496.75 บาท และมีงบประมาณคงเหลือ จำนวน 175,503.22 บาท

การใช้จ่ายงบประมาณ จำแนกตามไตรมาส

ไตรมาส	เป้าหมายตามเกณฑ์สำนักงบประมาณ	ร้อยละ	ผลการใช้จ่ายจริง	ร้อยละ
1	433,500	30	142,825	9.88
2	751,400	52	807,276.78	55.87
3	1,054,850	73	1,158,296.78	80.16
4	1,387,200	96	1,269,496.78	87.58

หมายเหตุ : ไตรมาสที่ 1 ไม่มีบัญชีศาสตร์มหาวิทยาลัยเพื่อการพัฒนาท้องถิ่น จำนวน 330,00 บาท

##### สูตรการคำนวณ

1,269,496.78	X 100	= 87.58
1,445,000		

##### ผลการประเมินตนเอง

เป้าหมาย	ผลการดำเนินงาน	คะแนนที่ได้	การบรรลุเป้าหมาย
มีการเบิกจ่ายเป็นไปตามเกณฑ์ทั้ง 4 ครั้งและใช้งบประมาณร้อยละ 99	2 ครั้ง	2 คะแนน	ไม่บรรลุ

##### รายการเอกสารหลักฐานอ้างอิง :

หมายเลขเอกสาร	ชื่อเอกสาร
1.4-1	เอกสารสรุปการใช้จ่ายงบประมาณตามรายไตรมาส
1.4-2	รายงานการประชุมที่เกี่ยวข้อง



ตัวบ่งชี้ที่ 1.5 ระดับความพึงพอใจของผู้รับบริการ

ผลการดำเนินงาน

ข้อมูล	จำนวน
จำนวนผู้รับบริการทั้งหมดที่ตอบแบบประเมิน (โดยสำรวจไม่น้อยกว่าร้อยละ 20 แต่ต้องไม่ต่ำกว่า 100 คน (ไม่นับซ้ำ))	100 คน
ค่าเฉลี่ยความพึงพอใจต่อการให้บริการ	3.54

ผลการประเมินตนเอง

เป้าหมาย	ผลการดำเนินงาน	คะแนนที่ได้	การบรรลุเป้าหมาย
ค่าเฉลี่ย 3.51	3.54	3.54 คะแนน	บรรลุ

รายการเอกสารหลักฐานอ้างอิง :

หมายเลขเอกสาร	ชื่อเอกสาร
1.5-1	รายงานสรุปผลการประเมินความพึงพอใจต่อการให้บริการ
1.5-2	แบบประเมินความพึงพอใจต่อการให้บริการ

ตัวบ่งชี้ที่ 1.6 การบรรลุเป้าหมายตัวบ่งชี้ของการปฏิบัติตามคำรับรองการปฏิบัติราชการประจำปี

ผลการดำเนินงาน

ข้อมูล	จำนวน
จำนวนตัวบ่งชี้ทั้งหมดตามคำรับรองปฏิบัติราชการประจำปีของหน่วยงาน	11
จำนวนตัวบ่งชี้ตามคำรับรองปฏิบัติราชการประจำปีที่บรรลุเป้าหมายของหน่วยงาน	9

สูตรการคำนวณ

11	X 100	= 81.81
9		

ผลการประเมินตนเอง

เป้าหมาย	ผลการดำเนินงาน	คะแนนที่ได้	การบรรลุเป้าหมาย
ร้อยละ 95.01 ขึ้นไป	81.81	2 คะแนน	ไม่บรรลุ

รายการเอกสารหลักฐานอ้างอิง :

หมายเลขเอกสาร	ชื่อเอกสาร
1.5-1	รายงานสรุปผลการดำเนินงานตามคำรับรองปฏิบัติราชการประจำปี
1.5-2	รายงานการประชุมที่เกี่ยวข้อง

### ตัวบ่งชี้ที่ 1.7 ผลการประเมินกิจกรรม 5 ส

#### ผลการดำเนินงาน

ปี 2562 สถาบันเศรษฐกิจพอเพียง ยังไม่ได้รับการตรวจประเมินคุณภาพ 5 ส โดยคณะกรรมการที่มหาวิทยาลัยแต่งตั้งขึ้น

#### ผลการประเมินตนเอง

เป้าหมาย	ผลการดำเนินงาน	คะแนนที่ได้	การบรรลุเป้าหมาย
ค่าเฉลี่ย 3.51	ยังไม่ได้รับการตรวจประเมิน	N/A	N/A

#### รายการเอกสารหลักฐานอ้างอิง :

หมายเลขเอกสาร	ชื่อเอกสาร
1.7 -1	คำสั่งแต่งตั้งคณะกรรมการ
1.7-2	สรุปผลการประเมินคุณภาพ 5 ส

## องค์ประกอบที่ 2 ตัวบ่งชี้เฉพาะระดับหน่วยงาน

### สถาบันเศรษฐกิจพอเพียง

#### ตัวบ่งชี้ที่ 2.1 บริการวิชาการและเผยแพร่องค์ความรู้ด้านหลักปรัชญาของเศรษฐกิจพอเพียง

##### ผลการดำเนินงาน

ข้อ	เกณฑ์	ผลดำเนินงาน	เอกสาร/หลักฐานอ้างอิง
1	มีการจัดบริการวิชาการเพื่อสร้างชุมชนต้นแบบที่น้อมนำหลักปรัชญาของเศรษฐกิจพอเพียงโดยร่วมมือกับชุมชนเป้าหมาย	สถาบันเศรษฐกิจพอเพียง มีการจัดกิจกรรมบริการวิชาการให้กับบุคคลและประชาชนทั่วไปที่สนใจ เพื่อสร้างชุมชนต้นแบบที่น้อมนำหลักปรัชญาเศรษฐกิจพอเพียงโดยร่วมมือกับชุมชนเป้าหมายและเผยแพร่องค์ความรู้ของปรัชญาเศรษฐกิจพอเพียงผ่านโครงการบริการวิชาการของสถาบันที่ได้รับจัดสรรงบประมาณในการดำเนินงานจากมหาวิทยาลัยในทุกปี	2.1-1-1 โครงการบริการวิชาการของสถาบันเศรษฐกิจพอเพียง
2	มีการจัดทำแผนบริการวิชาการในข้อ 1 ให้ครอบคลุม 3 ด้าน คือ 1) ด้านศาสนา 2) ด้านหลักปรัชญาของเศรษฐกิจพอเพียง และ 3) ด้านวัฒนธรรม	สถาบันเศรษฐกิจพอเพียง มีการจัดกิจกรรมบริการวิชาการให้กับบุคคลและประชาชนทั่วไปที่สนใจมีการจัดทำแผนบริการวิชาการครอบคลุมทั้ง 3 ด้าน 1.ด้านศาสนา 2. ด้านหลักปรัชญาของเศรษฐกิจพอเพียง 3.ด้านวัฒนธรรม	2.1-2-1 รายงานผลโครงการบริการวิชาการของสถาบันเศรษฐกิจพอเพียง
3	มีการดำเนินการตามข้อ 2	สถาบันเศรษฐกิจพอเพียง มีการจัดกิจกรรมบริการวิชาการให้กับบุคคลและ	2.1-3-1 รายงานผลโครงการบริการ

ข้อ	เกณฑ์	ผลดำเนินงาน	เอกสาร/หลักฐาน อ้างอิง
		ประชาชนทั่วไปที่สนใจ โดยได้จัดกิจกรรมในรอบ ปีที่ผ่านมา มาจำนวน 7 โครงการ กลุ่มทั้ง 3 ด้าน ตามที่กำหนดไว้	วิชาการของสถาบัน เศรษฐกิจพอเพียง
4	มีการกำกับ ติดตาม และประเมินผล การดำเนินงานข้อ 3	สถาบันเศรษฐกิจพอเพียง กำกับติดตาม และ ประเมินผลการ ดำเนินงานในทุกโครงการ โดยหลังจากจัดโครงการ จะให้ผู้เข้ารับการ ฝึกอบรมทำแบบประเมิน ในด้านต่างๆเพื่อใช้เป็น ข้อมูลในการปรับปรุงการ จัดโครงการครั้งต่อไป	2.1-4.1 สรุปผลการ จัดโครงการบริการ วิชาการ 2.4-4-2 แบบ ประเมินโครงการ
5	มีการนำผลการประเมินในข้อ 4 ไปปรับปรุง ในปีถัดไป	สถาบันเศรษฐกิจพอเพียง มีการนำผลการประเมิน ในข้อ 4 ไปปรับปรุงการ ดำเนินงานต่างๆ โดยการ นำผลการประเมิน ข้อเสนอแนะจากผู้เข้ารับ การฝึกอบรมน้ำเข้าที่ ประชุมของบุคลากรของ สถาบันเศรษฐกิจพอเพียง เพื่อวางแผนในการแก้ไข ปรับปรุงครั้งต่อไปหรือปี ถัดไป	2.1-5-1 รายงานการ ประชุมบุคลากร สถาบันเศรษฐกิจ พอเพียง
6	ชุมชนเป้าหมายมีการเปลี่ยนแปลงพฤติกรรม ของคนในชุมชนครบทั้ง 3 ด้าน ที่กำหนด ในข้อ 2	-	-

ผลการประเมินตนเอง

เป้าหมาย	ผลการดำเนินงาน	คะแนนที่ได้	การบรรลุเป้าหมาย
มีการดำเนินการ 6 ข้อ	5	4 คะแนน	ไม่บรรลุ

ตัวบ่งชี้ที่ 2.2 สร้างแหล่งเรียนรู้หรือองค์ความรู้เกี่ยวกับการพัฒนาความมั่นคง และยั่งยืน  
ให้กับชุมชนตามแนวทางหลักปรัชญาของเศรษฐกิจพอเพียง

ผลการดำเนินงาน

ข้อ	เกณฑ์	ผลดำเนินงาน	เอกสาร/หลักฐาน อ้างอิง
1	มีแผนในการสร้างแหล่งเรียนรู้หรือองค์ความรู้ ด้านหลักปรัชญาของเศรษฐกิจพอเพียง ในรูปแบบของเอกสารหรือฐานข้อมูล สารสนเทศ	สถาบันเศรษฐกิจพอเพียง มีแผนในการสร้างแหล่ง เรียนรู้หรือองค์ความรู้ ด้านหลักปรัชญาของ เศรษฐกิจพอเพียงใน รูปแบบของเอกสารหรือ ฐานข้อมูลสารสนเทศ โดนรวบรวมองค์ความรู้ ด้านต่างๆทั้งจากบุคลากร ของหน่วยงานและจาก บุคลากรภายนอกที่ มาร่วมเป็นวิทยากรให้ ความรู้กับผู้เข้าอบรม โครงการบริการวิชาการ	2.2-1-1 เอกสาร รวบรวมองค์ความรู้ ด้านหลักปรัชญาของ เศรษฐกิจพอเพียง 2.2-1-2 เฟสบุ๊ค สถาบันเศรษฐกิจ พอเพียง 2.2-1-3 เว็บไซต์ สถาบันเศรษฐกิจ พอเพียง
2	มีการดำเนินการตามข้อ 1	สถาบันเศรษฐกิจพอเพียง มีการดำเนินงานตามแผน ที่กำหนดไว้ในการสร้าง แหล่งเรียนรู้หรือองค์ ความรู้ด้านหลักปรัชญา ของเศรษฐกิจพอเพียงใน รูปแบบของเอกสารหรือ หลักฐานข้อมูลในระบบ เช่น เฟสบุคสถาบัน เศรษฐกิจพอเพียงและ เว็บไซต์สถาบันเศรษฐกิจ พอเพียง	2.2-2-1 เอกสารรวม รวมองค์ความรู้ตาม หลักปรัชญาของ เศรษฐกิจพอเพียง 2.2-2-2 เฟสบุ๊ค สถาบันเศรษฐกิจ พอเพียง 2.2-1-3 เว็บไซต์ สถาบันเศรษฐกิจ พอเพียง
3	มีการกำกับ ติดตาม และประเมินผลการ ดำเนินงานข้อ 2	สถาบันเศรษฐกิจพอเพียง มีการ กำกับ ติดตาม และ ประเมินผลกาดำเนินงาน ในการรวบรวมองค์ ความรู้ด้านหลักปรัชญา ของเศรษฐกิจพอเพียงใน	2.2-3-1 เฟสบุ๊ค สถาบันเศรษฐกิจ พอเพียง 2.2-3-2 เว็บไซต์ สถาบันเศรษฐกิจ พอเพียง

ข้อ	เกณฑ์	ผลดำเนินงาน	เอกสาร/หลักฐาน อ้างอิง
		รูปแบบสารสนเทศ โดยได้ปรับปรุง เพิ่มเติมเพื่อให้ทันสมัยและทันต่อเหตุการณ์ในปัจจุบัน	
4	มีการนำผลการประเมินในข้อ 3 ไปปรับปรุงในปีถัดไป	สถาบันเศรษฐกิจพอเพียง มีการนำผลการประเมินข้อเสนอแนะจาก ผู้ใช้ ข้อมูล การสร้างแหล่งเรียนรู้หรือองค์ความรู้ด้านหลักปรัชญาของเศรษฐกิจพอเพียงในรูปแบบของเอกสารหรือหลักฐานข้อมูลสารสนเทศ นำมาปรับปรุงในปีถัดไป	2.2-4.1 แบบประเมินผู้ใช้งานระบบองค์ความรู้ด้านหลักปรัชญาของเศรษฐกิจพอเพียง
5	มีแหล่งเรียนรู้หรือองค์ความรู้ด้านหลักปรัชญาของเศรษฐกิจพอเพียง อย่างน้อย 2 เรื่องต่อปี	สถาบันเศรษฐกิจพอเพียง ได้รวบรวมแหล่งเรียนรู้หรือองค์ความรู้ด้านหลักปรัชญาของเศรษฐกิจพอเพียง 2 เรื่อง	2.2-5.1 องค์ความรู้ด้านปรัชญาของเศรษฐกิจพอเพียง จำนวน 2 เรื่อง 1. การใช้ประโยชน์จากแผนผังเพื่อการเกษตร 2. การใช้ประโยชน์จากแผนผังเพื่อลดต้นทุนค่าอาหารสัตว์

ผลการประเมินตนเอง

เป้าหมาย	ผลการดำเนินงาน	คะแนนที่ได้	การบรรลุเป้าหมาย
มีการดำเนินการ 5 ข้อ	5	5 คะแนน	บรรลุ

องค์ประกอบที่ 3 ตัวบ่งชี้ระดับหน่วยงานรับผิดชอบ

ตัวบ่งชี้ที่ 3.1 คุณภาพในการสนับสนุน ส่งเสริม ประสานงาน และรวบรวมข้อมูล พร้อมทั้งเอกสาร ตามตัวบ่งชี้ของคณะหรือมหาวิทยาลัยที่ได้รับมอบหมาย

ผลการดำเนินงาน

ข้อ	เกณฑ์	ผลดำเนินงาน	เอกสาร/หลักฐานอ้างอิง
1	ความถูกต้องตรงตามเกณฑ์ของข้อมูลและเอกสารหลักฐาน ไม่น้อยกว่าร้อยละ 95	สถาบันเศรษฐกิจพอเพียง ได้ตรวจสอบความถูกต้องของข้อมูลและเอกสารหลักฐาน ก่อนรวบรวมและส่งให้หน่วยงานที่เกี่ยวข้องทั้งในระดับหน่วยงานและระดับสถาบัน	3.1-1-1 คู่มือการประกันคุณภาพการศึกษาปี 2561 3.1-1-2 รายงานการประเมินตนเองปีการศึกษา 2562
2	ความครบถ้วนของข้อมูลและเอกสารหลักฐานทุกเรื่องและทุกประเด็นตามตัวบ่งชี้	สถาบันเศรษฐกิจพอเพียง มีการจัดทำและรวบรวมเอกสาร ข้อมูล หลักฐานต่าง ๆ ครบถ้วนทุกประเด็นตามตัวบ่งชี้ที่ได้รับมอบหมาย	3.2-2-1 รายงานการประเมินตนเองปีการศึกษา 2562 3.2-2-2 รายงานไตรมาส ปี 2562
3	การส่งมอบข้อมูลและเอกสารหลักฐานทั้งหมดตรงตามเวลาที่นัดหมายกับคณะวิชา และ/หรือ มหาวิทยาลัยราชภัฏราชชนครินทร์	สถาบันเศรษฐกิจพอเพียง มีการส่งมอบข้อมูลและเอกสารหลักฐานต่าง ๆ ทั้งหมดให้กับหน่วยงานที่เกี่ยวข้องและมหาวิทยาลัยตรงตามเวลาที่นัดหมาย	3.3-3-1 รายงานการประเมินตนเองปีการศึกษา 2562 3.1-3-2 รายงานไตรมาส ปี 2562
4	ช่วยในการจัดทำรายงานผลการประเมินตนเอง (SAR) ระดับคณะ และ/หรือ มหาวิทยาลัยราชภัฏราชชนครินทร์ ให้เสร็จทันตามกำหนดเวลา	สถาบันเศรษฐกิจพอเพียง มีการจัดทำรายงานผลการประเมินตนเอง (SAR) มีการแบ่งความรับผิดชอบในการจัดทำรายงานตามองค์ประกอบและตัวบ่งชี้ที่เกี่ยวข้อง รวบรวมส่งตามกำหนดเวลา	3.4-4-1 รายงานการประเมินตนเองปีการศึกษา 2562
5	มีผู้มาชี้แจงนำเสนอข้อมูลผลการดำเนินงานตามตัวบ่งชี้ที่ได้รับมอบหมาย	สถาบันเศรษฐกิจพอเพียง มีตัวแทนและบุคลากรในการชี้แจงรายละเอียดและนำเสนอข้อมูลผลการดำเนินงานตามตัวบ่งชี้ที่	3.5-5-1 คำสั่งมอบหมายการดำเนินงานของบุคลากรตามองค์ประกอบและตัวชี้วัดตามคู่มือการประกัน



ข้อ	เกณฑ์	ผลดำเนินงาน	เอกสาร/หลักฐานอ้างอิง
		ได้รับมอบหมายทั้งในระดับหน่วยงานและระดับมหาวิทยาลัย	คุณภาพการศึกษาปี 2561

ผลการประเมินตนเอง

เป้าหมาย	ผลการดำเนินงาน	คะแนนที่ได้	การบรรลุเป้าหมาย
มีการดำเนินการ 5 ข้อ	5	5 คะแนน	บรรลุ

### ส่วนที่ 3

## สรุปผลการประเมินคุณภาพการศึกษาภายใน สถาบันเศรษฐกิจพอเพียง ประจำปีการศึกษา 2562

ตาราง 1 ผลการประเมินตนเองรายตัวบ่งชี้ตามองค์ประกอบคุณภาพ ระดับสำนัก สถาบัน ศูนย์  
จากผลการดำเนินงานของสถาบันเศรษฐกิจพอเพียงเมื่อประเมินโดยใช้เกณฑ์มาตรฐานที่ มหาวิทยาลัย  
กำหนด ในรอบปีการศึกษา 2562 ผลการประเมินสรุปได้ดังนี้

ตัวบ่งชี้	เป้าหมาย	ผลการดำเนินงาน			การบรรลุ เป้าหมาย	ผลการประเมิน ตนเอง (คะแนน)
		ตัวตั้ง	ผลลัพธ์ (%หรือสัดส่วน)			
		ตัวหาร				
<b>องค์ประกอบที่ 1 ตัวบ่งชี้ร่วมของระดับหน่วยงาน</b>						
ตัวบ่งชี้ที่ 1.1 แผนยุทธศาสตร์ของหน่วยงาน	6 ข้อ	6 ข้อ (ข้อ1-6)			บรรลุ	5 คะแนน
ตัวบ่งชี้ที่ 1.2 การจัดการความรู้	6 ข้อ	6 ข้อ (ข้อ1-6)			บรรลุ	5 คะแนน
ตัวบ่งชี้ที่ 1.3 การบริหารความเสี่ยง	6 ข้อ	6 ข้อ (ข้อ1-6)			บรรลุ	5 คะแนน
ตัวบ่งชี้ที่ 1.4 ระดับความสำเร็จของการใช้จ่ายงบประมาณตามแผน	เบิกจ่ายตามเกณฑ์ 4 ครั้ง	1,445,000	X 100	=87.58	ไม่บรรลุ	2 คะแนน
		1,269,496				
ตัวบ่งชี้ที่ 1.5 ระบบความพึงพอใจของผู้รับบริการ	3.51	ค่าเฉลี่ย 3.54			บรรลุ	3.54 คะแนน
ตัวบ่งชี้ที่ 1.6 การบรรลุเป้าหมายตัวบ่งชี้ของการปฏิบัติงานตามคำรับรองการปฏิบัติราชการประจำปี	ร้อยละ 95 ขึ้นไป	11	X 100	= 81.81	ไม่บรรลุ	2 คะแนน
		9				
ตัวบ่งชี้ที่ 1.7 ผลการประเมินคุณภาพ 5 ส	3.51	N/A			N/A	N/A
<b>ผลการประเมินรายองค์ประกอบที่ 1 ตัวบ่งชี้ร่วมของระดับหน่วยงาน</b>						<b>เฉลี่ยรวม 3.76 คะแนน</b>

ตัวบ่งชี้	เป้าหมาย	ผลการดำเนินงาน		การบรรลุเป้าหมาย	ผลการประเมินตนเอง (คะแนน)
		ตัวตั้ง	ผลลัพธ์ (%หรือสัดส่วน)		
		ตัวหาร			
<b>องค์ประกอบที่ 2 ตัวบ่งชี้เฉพาะของระดับหน่วยงาน</b>					
ตัวบ่งชี้ที่ 2.1 บริการวิชาการและเผยแพร่องค์ความรู้ด้านหลักปรัชญา ของเศรษฐกิจพอเพียง	6 ข้อ	5ข้อ ( ข้อ 1-5)		ไม่บรรลุ	4 คะแนน
ตัวบ่งชี้ที่ 2.2 สร้างแหล่งเรียนรู้หรือองค์ความรู้เกี่ยวกับการพัฒนาความมั่นคง และยั่งยืนให้กับชุมชนตามแนวทางหลักปรัชญาของเศรษฐกิจพอเพียง	5 ข้อ	5ข้อ ( ข้อ 1-5)		บรรลุ	5 คะแนน
<b>ผลการประเมินรายองค์ประกอบที่ 2 ตัวบ่งชี้เฉพาะของระดับหน่วยงาน</b>					<b>เฉลี่ยรวม 4.5 คะแนน</b>
<b>องค์ประกอบที่ 3 ตัวบ่งชี้ระดับมหาวิทยาลัยที่หน่วยงานรับผิดชอบในการประสานงาน ดำเนินงาน และรวบรวมข้อมูล</b>					
ตัวบ่งชี้ที่ 3.1 คุณภาพในการสนับสนุนส่งเสริม ประสานงาน และรวบรวมข้อมูล พร้อมทั้งเอกสารตามตัวบ่งชี้ของคณะหรือมหาวิทยาลัยที่ได้รับมอบหมาย	5 ข้อ	5ข้อ ( ข้อ 1-5)		บรรลุ	5 คะแนน
<b>ผลการประเมินรายองค์ประกอบที่ 3 ตัวบ่งชี้ระดับมหาวิทยาลัยที่หน่วยงานรับผิดชอบในการประสานงาน ดำเนินงาน และรวบรวมข้อมูล</b>					<b>เฉลี่ยรวม 5 คะแนน</b>

ตาราง 2 วิเคราะห์คุณภาพการศึกษาภายใน ระดับสำนัก สถาบัน และศูนย์  
สถาบันเศรษฐกิจพอเพียง

องค์ประกอบคุณภาพ	คะแนนการประเมินเฉลี่ย					ผลการประเมิน
	ตัว บ่งชี้	I	P	O	คะแนน เฉลี่ย	
						0.00 - 1.50 การดำเนินงานต้องปรับปรุง เร่งด่วน 1.51 – 2.50 การดำเนินงานต้องปรับปรุง 2.51 – 3.50 การดำเนินงานระดับพอใช้ 3.51 – 4.50 การดำเนินงานระดับดี 4.51 – 5.00 การดำเนินงานระดับดีมาก
องค์ประกอบที่ 1 ตัวบ่งชี้ร่วม ของระดับหน่วยงาน	7	-	15	7.54	3.76	ระดับคุณภาพดี
องค์ประกอบที่ 2 ตัวบ่งชี้เฉพาะ ของระดับหน่วยงาน	2	-	9	-	4.5	ระดับคุณภาพดี
องค์ประกอบที่ 3 ตัวบ่งชี้ระดับ มหาวิทยาลัยที่หน่วยงาน รับผิดชอบในการประสานงาน ดำเนินงาน และรวบรวมข้อมูล	1	-	-	5	5	ระดับคุณภาพดีมาก
รวม	10	-	5	5		ระดับคุณภาพดี
ผลการประเมิน		-	4.8	3.13	4.42	

ตาราง 3 รายงานผลการวิเคราะห์จุดเด่น โอกาสในการพัฒนา จุดที่ควรพัฒนา และข้อเสนอแนะในการ  
พัฒนา

องค์ประกอบที่ 1 ตัวบ่งชี้ร่วมของระดับหน่วยงาน

จุดเด่น	โอกาสในการพัฒนา
จุดที่ควรพัฒนา	ข้อเสนอแนะในการพัฒนา
1.ควรมีการกำกับติดตามผลการดำเนินงานตาม แผนการดำเนินงานให้ครอบคลุมในทุกประเด็น	

องค์ประกอบที่ 2 ตัวบ่งชี้เฉพาะของระดับหน่วยงาน

จุดเด่น	โอกาสในการพัฒนา
	1.มหาวิทยาลัยให้ความสำคัญกับการพัฒนาชุมชน และท้องถิ่นตามนโยบายรัฐบาล ทำให้สถาบันมีโอกาสได้ดำเนินการตามพันธกิจได้อย่างต่อเนื่อง
จุดที่ควรพัฒนา	ข้อเสนอแนะในการพัฒนา
1.ควรมีการรวบรวมองค์ความรู้ ของบุคลากรของสถาบันให้เป็นระบบ	

องค์ประกอบที่ 3 ตัวบ่งชี้ระดับมหาวิทยาลัยที่หน่วยงานรับผิดชอบในการประสานงาน ดำเนินงาน และรวบรวมข้อมูล

จุดเด่น	โอกาสในการพัฒนา
จุดที่ควรพัฒนา	ข้อเสนอแนะในการพัฒนา
	1.ควรใช้ระบบสารสนเทศในการจัดเก็บข้อมูลต่างๆ ของสถาบันมาใช้ให้ครอบคลุมตามพันธกิจ